

MANUAL DE INSTRUÇÃO

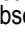


Pistola Airless ALG-7 / ALG-72 / ALG-73

Importante

Este manual contém IMPORTANTES ADVERTÊNCIAS e INSTRUÇÕES. Equipamento exclusivo para propósitos de pinturas. Não utilize para outros propósitos. O operador deve estar completamente familiarizado com os requisitos estabelecidos nesse manual de instruções incluindo importantes advertências, cuidados de operação e manuseio corretos. Leia e entenda o manual de instrução, antes de usar e guarde para futuras consultas.

CE II 2G X

As pistolas airless Anest-iwata atende à regulamentação ATEX 94/9/EC, Nível de proteção : II 2 G X, Adequado para uso nas Zonas 1 e 2. Marca X : Qualquer descarga de eletricidade estática da pistola airless deve ser desviada para aterramento conforme estipulado a seguir.

Certifique-se de observar as advertências e cuidados nesse manual de instrução. Senão, poderão ocorrer ejeção de tinta e lesões corporais graves devido aos solventes orgânicos. Certifique-se de observar os itens com a marca  que são especialmente importantes.	
 ADVERTÊNCIA	Indica situação potencialmente perigosa que, se não evitada, pode resultar em sérias lesões ou perda de vida..
 CUIDADO	Indica situação potencialmente perigosa que, se não evitada, pode resultar em lesões menores ou moderadas ou danos ao patrimônio.
Importante	Indica notas que pedimos que você observe. As precauções de segurança nesse manual de instrução são as condições mínimas necessárias. Siga as normas e regulamentações nacionais e locais de prevenção de incêndios, de eletricidade e segurança bem como as regras e normas da sua empresa.

■ Especificações importantes

Pressão Max.	25MPa / 250 bar / 3626 PSI
Nível de ruído	62. 9 d B (A)
Condições de pulverização	Bico (tip) usado.: NT-3005 Pressão do fluido: 10 MPa / 100 bar / 1440 PSI
Ponto de medição	1m atrás da pistola, 1.6 m de altura
Temperatura Máx.	
Atmosférica	5°C~40°C
Ar / fluido	5°C~43°C

■ Especificações principais

Modelo	Uso	Conexão da mangueira	Filtro	Peso g (lbs)
ALG-7	Geral	G 1/4 (PF1/4)	100 mesh (incorporado)	440 (0.97)
ALG-72				415 (0.91)
ALG-73	Alta viscosidade	G 3/8 (PF 3/8)	Incluso (não incorporado)	450 (0.99)

■ 1. Precauções de segurança

ADVERTÊNCIA

Use Equipamento de Proteção Individual - EPI.

- Durante a pintura use proteções como macacão, luvas, máscara e óculos para evitar lesões causadas por tinta ou solvente que podem atingir seus olhos ou ser inalados.



Tome cuidado com a ventilação.

- Trabalhe em local bem ventilado. Pintura ou limpeza em local abafado sem ventilação suficiente pode causar intoxicação por solvente orgânico decorrente da névoa de tinta ou solvente.
- Se você sentir qualquer anormalidade durante a operação, consulte um médico imediatamente.



Tome cuidado com lesões corporais.

- Nunca aponte a pistola para pessoas ou animais. Nunca puxe o gatilho da pistola com dedos ou outras partes do corpo próximas ao bico da pistola.



Contato proibido.

- Quando a tinta vazar, jamais tente conter o vazamento com a mão. Neste caso, pare a bomba imediatamente e reduza a pressão da tinta para [0 MPa].
Tinta em alta pressão emitida através de pequenos furos pode perfurar uma chapa de ferro e causar ferimentos graves, sendo que a tinta pode entrar no corpo humano diretamente através dos olhos, boca ou pele. É muito perigoso.
Se você sentir alguma anormalidade ou sofrer qualquer lesão, consulte um médico imediatamente.



Mantenha longe de fontes de explosões ou incêndios.

- Nunca use próximo à faíscas ou chamas abertas. Especialmente os casos a seguir causarão incêndio.
- Chamas abertas bem como cigarros, cachimbos.
- Artigos elétricos, como fornos, lâmpadas ou aquecedores.



Conecte com o aterramento.

- Aterre (fio terra) seguramente a bomba, pistola de airless, peça de trabalho e recipientes contendo tinta ou solvente. Certifique-se de usar a mangueira de nylon (fluido) desenvolvida pela ANEST IWATA (para airless use a mangueira de nylon NHS) para ter um aterramento contínuo entre a bomba e a pistola de airless.
Use um recipiente condutivo para tinta ou solvente.
Aterramento insuficiente causará explosão ou incêndio através de faíscas de eletricidade estática.



Tome cuidado com explosão.

- Certifique-se de usar a pistola airless a uma pressão de operação inferior à máxima. Usar na pressão máxima de operação pode causar explosão da pistola, resultando em grande perigo.
- Nunca dobre a mangueira de nylon (fluido) com um raio inferior a 50 mm.
Nunca coloque coisas pesadas sobre ela para não danificá-la. Se feito, a mangueira pode explodir causando grande perigo.



- Conecte firmemente e seguramente a mangueira de nylon (fluido).
Se a mangueira se desconectar durante a operação, seu movimento perigoso e a ejeção da tinta causarão lesões corporais graves.

ADVERTÊNCIA

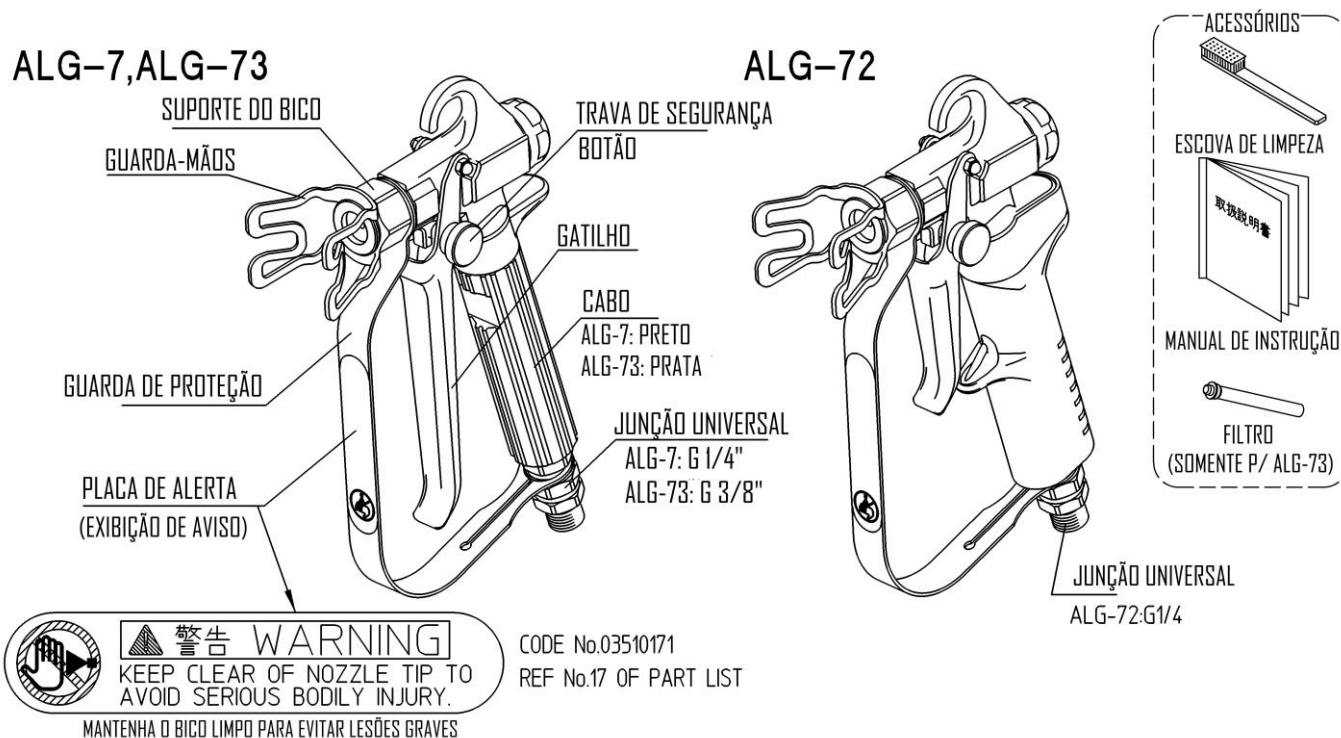
Tome cuidado com explosão.

- Nunca use mangueira de nylon (fluido) rachada, danificada, dobrada ou amassada.
Tinta em alta pressão emitida em um pequeno orifício pode perfurar uma chapa de ferro e causar um grande perigo.
- Certifique-se de parar bomba, reduzir a pressão do fluido para [0MPa] e coloque a trava de segurança da pistola antes de encaixar a ponta do bico. Emissão de tinta ou solvente durante a operação pode causar grande perigo.

Importante

- Jamais altere o equipamento.
- Quando trocar peças, certifique-se de usar nossas peças genuínas. Se não, pode ocorrer desempenho insuficiente ou falha.
- Nunca use os seguintes solventes de hidrocarboneto halogenados:
Cloro de metila, diclorometano, 1,2 - diclorometano, tetracloreto de carbono, tricloroetileno, 1.1.1 - tricloroetano, que podem causar trincas ou dissolução no corpo da pistola por reações químicas. (Certifique-se de que todos os fluidos e solventes sejam compatíveis com as peças da pistola. Estamos prontos para fornecer uma lista de materiais usados na pistola, se solicitado.)

2. Nome dos componentes e verificação do produto



- Quando abrir a embalagem, certifique-se de checar se todos os itens estão inclusos e em perfeitas condições.
- Se houver algum componente danificado ou faltando, não use o produto para evitar perigo e contate imediatamente o distribuidor que lhe forneceu.
- Mantenha sempre a plaqueta de alerta (exibição de aviso) em boas condições e limpa. Em caso de perda ou dano, recoloque uma nova.

3. Trabalho de pintura

3-1. Conecte a mangueira de nylon (fluido).

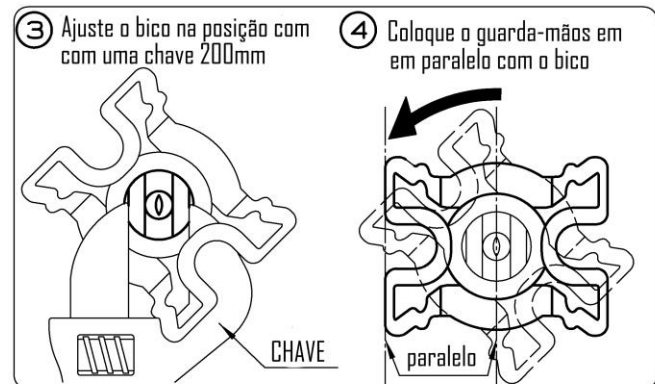
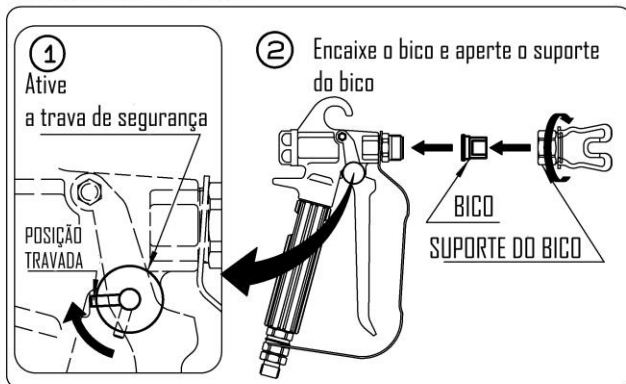
<p>⚠ ADVERTÊNCIA</p>	<p>Conecte a mangueira de nylon (fluido) seguramente. Caso a tinta vaze, jamais tente conter o vazamento com a mão. Neste caso, pare a bomba imediatamente e reduza a pressão da tinta para [0 MPa] .</p> <p>Certifique-se de usar nossa mangueira (fluido) de nylon (NHS tipo airless) de modo a conectar o fio terra.</p>
<p>⚠ CUIDADO</p>	<p>Antes de usar uma pistola nova, limpe seu interior. Caso contrário, poderá causar falhas na pintura devido ao óleo antioxidante.</p>

3-2. Montando ou removendo o bico ou o bico de leque livre (cada bico é opcional).

※ Consulte o tópico 4 e prepare o bico separadamente.

⚠ ADVERTÊNCIA	Pare a bomba, reduza a pressão do fluido para【0MPa】e coloque a trava de segurança da pistola antes de colocar ou remover a ponta do bico.
----------------------	---

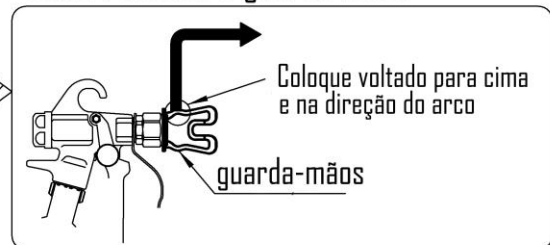
Instalando o bico



Instalando o bico de leque livre

- (1) Ative a trava de segurança
- (2) Remova o guarda-mãos
- (3) Remova o suporte do bico e encaixe o bico de leque livre
- (4) Encaixe o guarda-mãos

Como remover o guarda-mãos



※ Consulte o manual de instrução do bico de leque livre.

3-3. Trabalho de pintura

⚠ ADVERTÊNCIA	Durante a pintura, use EPI's bem como macacão, óculos de proteção, máscara e luvas para evitar lesões corporais graves causadas por tinta ou solvente que podem atingir os olhos ou ser inalados.
----------------------	---

DICA !	À medida que a pressão do fluido aumenta, a névoa da tinta fica mais fina e o acabamento fica melhor. Mas por outro lado, a alta pressão pode ser perigosa e precipitar a corrosão do equipamento e da ponta do bico. Ajuste a pressão o mais baixo possível, desde que o acabamento seja satisfatório.
---------------	---

3-4. Limpeza e manutenção

Limpe totalmente após finalizar o trabalho de modo a prolongar a vida útil do equipamento e garantir o bom desempenho no próximo trabalho.

⚠ ADVERTÊNCIA	Durante a pintura, use EPI's bem como macacão, óculos de proteção, máscara e luvas para evitar lesões corporais graves causadas por tinta ou solvente que podem atingir os olhos ou ser inalados.
	Certifique-se de parar a bomba e reduzir a pressão de fluido até 0 antes de desmontar a pistola de airless.

Processo	Onde limpar	Como limpar
1	Bico	Remova da pistola airless e limpe.
2	Interior do corpo da pistola	Limpe o interior da pistola com líquido de limpeza que seja compatível com a tinta usada.
3	Filtro (exceto ALG-73)	① Remova o cabo (Ref. No.12) do corpo da pistola. ② Remova e limpe o filtro (Ref. No.11).

■ 4. Seleção do bico de acordo com o tipo de tinta

DICA !	<p><Sistema de numeração></p> <p>Abertura do leque 25 cm à 30cm de distância. Vazão de fluido 0.7ml/seg/cm de abertura à uma pressão de fluido de 9.8MPa (98bar / 1,421PSI).</p> <p style="text-align: center;">NT-25 07</p> <p>Use bico com números grandes nos últimos 2 dígitos quando pulverizar tintas de alta viscosidade ou que entopem facilmente.</p>
---------------	--

Uso	Tipo de tinta	Modelo (NT-□□□□)	Observações
Construção naval	Tinta de emborrachamento à base de cloreto, Tinta anti-incrustante	2507-4009	Comumente usada.
	Tinta epoxy de alcatrão	3011-4013	Os últimos dois dígitos são grandes devido à alta viscosidade.
	Tinta com alto teor de zinco (orgânica)	2507-4009	Comumente usada.
	Tinta com alto teor de zinco (não-orgânica)	3019-4016	Os últimos dois dígitos são grandes porque é fácil entupir.
Construção	Base d'água (tinta emulsão), Tinta misturada pronta	2505-4007	Comumente usada.
Estrutura de aço	Tinta anti-corrosiva	1507-2513	Os dois primeiros dígitos são pequenos e os últimos dois dígitos são grandes para o ferro angular.
Marcenaria	Verniz laca, Verniz de resina sintética	1503-3005	Comumente usada.
Metal comum	Laca, Melamina	1504-4007	Comumente usada.

■ 5. Problemas e soluções

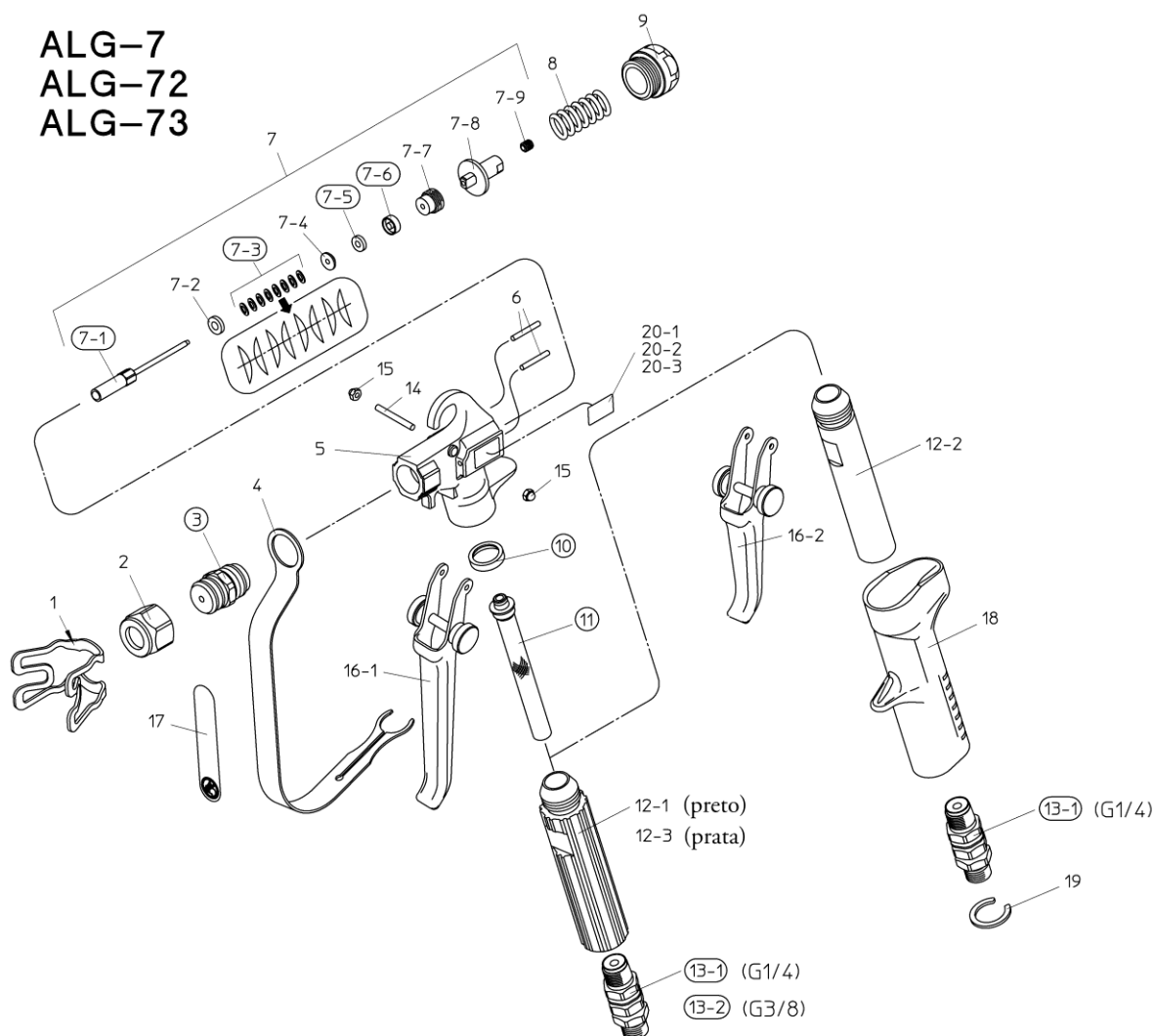
Importante

Para itens marcados com ☆, peça que nosso distribuidor resolva para você. Soluções incorretas não podem atingir um desempenho satisfatório..

Problema	Causa	Solução
Tinta não sai.	Bico está entupido.	Limpe o bico e remova todo material estranho do orifício do bico com o auxílio de uma agulha.
	Não há alimentação de tinta.	Inspeccione a bomba.
	Filtro [11] está completamente entupido.	Limpe ou substitua.
Tinta sai fracamente	Pressão da bomba está baixa.	Aumente a pressão da bomba.
	Filtro [11] está entupido.	Limpe ou substitua.
	O bico está gasto ou o número do bico é muito alto. (A capacidade da bomba é baixa em comparação com a ponta do bico usado).	Substitua por novo bico ou por um bico adequado.
Tinta não para suavemente. (Tinta vaza pelo bico da pistola.)	Pressão da bomba está muito alta.	Reduza a pressão da tinta para 25 MPa (250bar, 3.626PSI).
	Tinta passa pela vedação da agulha [7-9].	Desmonte,limpe ou substitua a peça.☆
	Tinta passa pelo assento da agulha [6].	Desmonte,limpe ou substitua a peça.☆
	Assento entre a agulha [7-1] e a glândula [3] está desgastado.	Desmonte,limpe ou substitua a peça.☆
Tinta vaza pelo assento da mola da agulha [9] ou Assento da agulha [6].	Assento da gaxeta [7-7] está frouxo.	Aperte o suporte mola da agulha [7-8].
	Desgaste ou dano na gaxeta da agulha [7-6]	Desmonte,limpe ou substitua a peça.☆
	Desgaste ou dano na agulha [7-1]	Desmonte,limpe ou substitua a peça.☆
Tinta vaza pela conexão universal [13-1] ou [13-2]	Desgaste da vedação da conexão universal	Substitua a conexão universal.

6. Lista de peças

ALG-7
ALG-72
ALG-73



※ ○ peças com essa marca são consumíveis.

No.	Descrição	Qtde	Obs
1	Guarda-mão	1	
2	Suporte do bico	1	
○ 3	Glândula do bico	1	
4	Guarda de proteção	1	
5	Corpo da pistola	1	
6	Assento da agulha	2	
7	Conjunto da agulha	1	
○ 7-1	Agulha	1	
7-2	Suporte cônico da mola	1	
○ 7-3	Arruela de pressão cônica	8	
7-4	Suporte da gaxeta	1	
○ 7-5	Sub-gaxeta	1	
○ 7-6	Gaxeta da agulha	1	
7-7	Assento da gaxeta	1	
7-8	Suporte mola da agulha	1	
7-9	Parafuso	1	
8	Mola da agulha	1	
9	Assento da mola da agulha	1	

No.	Descrição	Qtde	Obs
○ 10	Vedação	1	
○ 11	Filtro (somente 7,72)	1	Acessório na 73
12-1	Cabo (ranhuras, preto)	1	for 7
12-2	Cabo (cilindrico, cromo)	1	for 72
12-3	Cabo (cromo/ranhuras)	1	for 73
○ 13-1	Junção Universal(G 1/4)	1	for 7,72
13-2	Junção Universal(G 3/8)	1	for 73
14	Eixo do gatilho	1	
15	Porca sextavada	2	
16-1	Gatilho	1	for 7,73
16-2	Gatilho	1	for 72
17	Plaqueta (caution)	1	
18	Capa do cabo	1	for 72
19	Trava de pressão	1	for 72
20-1	Plaqueta (modelo)	1	for 7
20-2	Plaqueta (modelo)	1	for 72
20-3	Plaqueta (modelo)	1	for 73



ANEST IWATA Corporation

3176, Shinyoshida-cho, Kouhoku-ku
Yokohama 223-8501 Japan

Manual No. 1035-5
Code No. 03511173