

LPH-80 PISTOLA DE PINTURA BAIXO VOLUME E BAIXA PRESSÃO



PT Antes do uso, regulagem ou manutenção, é importante ler este manual de instrução com muita atenção. Este manual deve ser mantido num lugar seguro para futuras referências quando necessário.

CE **Ex** **II 2G X** Este kit de pistolas de pintura ANEST IWATA está em conformidade com as regulamentações ATEX 94/9/EC, nível de proteção: II 2 G X adequado para o uso em Zonas 1 e 2.
 Marcação X: Qualquer descarga eletrostática da pistola de pintura deve ser desviada à terra através da mangueira de ar condutiva como indicado.

IMPORTANTE

Esta pistola de pintura deve ser operada somente por operador adequadamente treinado, para a segurança de uso e manutenção do equipamento. Qualquer utilização incorreta ou manuseio além daquele indicado neste Manual de Instrução não está coberta pela garantia. A ANEST IWATA isenta-se qualquer responsabilidade por qualquer acidente ou danificação causados pela inobservância dos procedimentos operacionais e de segurança como indicado neste manual. No interesse da fácil utilização, este manual contém informações numa forma breve e concisa.

Para qualquer informação adicional em relação às operações das pistolas de pintura, ou se qualquer parte for perdida ou danificada durante o transporte, contate por favor a filial da Companhia ANEST IWATA mais próxima de você (veja a página da capa).

Assegure-se de respeitar às advertências e precauções contidas neste manual de instrução. caso contrário, pode ocorrer ejeção de tinta e lesão corporal séria por solvente orgânico. Assegure-se de respeitar os seguintes itens **⚠** evidenciados que são especialmente importante.

ADVERTÊNCIA ⚠	Indica uma situação potencialmente perigosa que, se não evitada, pode resultar em séria lesão ou perda de vida.
PRECAUÇÃO ⚠	Indica uma situação potencialmente perigosa que, se não evitada, pode resultar em menor ou moderada lesão ou dano de propriedade.
IMPORTANTE	Indica observações que pedimos-lhe que respeite. As precauções de segurança neste manual de instrução são as mínimas condições necessárias. Siga as regulamentações nacionais ou locais em relação à prevenção de incêndio, eletricidade e segurança como também as regulamentações da sua própria companhia.

ESPECIFICAÇÕES IMPORTANTES

Pressão Max. de trabalho:	6.8 bar (98 PSI)	Temperatura max.:	
Nível de ruído (LAeqT)	60.3 dB (A)	Atmosfera	5 ~ 40 °C
Condições de pulverização	Recomendado	Ar e fluido	5 ~ 43 °C
Ponto de referência	1m para trás da pistola, 1,6 m de altura	Conexão de ar:	G 1/4"
		Conexão de fluido:	G 1/8"

ESPECIFICAÇÕES TÉCNICAS

Modelo	Bico de fluido ø mm (in)	No. da Capa de ar	Pressão de ar na entrada da pistola bar (PSI)	Pressão de ar na Capa de ar bar (PSI)	Vazão de fluido ml/min	Consumo de ar l/min(cfm)	Tamanho do leque mm(in)	Peso g (lbs)
LPH-80 Alimentação por gravidade								
LPH 80-042G	0.4 (0.016)	E2	0.9 (13)	0.7 (10)	8	50 (1.8)	40 (1.6)	205 (0.45)
LPH-80-062G	0.6 (0.024)				25		60 (2.4)	
LPH-80-082G	0.8 (0.032)				45		80 (3.2)	
LPH-80-102G	1.0 (0.039)				55		100 (3.9)	
LPH-80-122G	1.2 (0.047)				80		120 (4.7)	

*Testado com 16 seg/Copo Ford #4 tinta automotiva de reparação.

Fabricado por: **ANEST IWATA Corporation** _ 3176,Shinyoshida-cho, Kohoku-ku, Yokohama, 223-8501 Japan

ANEST IWATA do Brasil Comercial Ltda.
 Rua Benedicta da Silva Perina, 45, Res. Flora,
 CEP: 13482-238 Limeira - SP
 Tel. +55 19 3442-1123/3441-6920
 contato@anest-iwata.com.br
 www.anest-iwata.com.br

ANEST IWATA Italia S.r.l.
 46, Corso Vigevano 10155, Torino (Italy)
 Tel. diretto +39 011 - 24 80 868 - Fax: +39 011 - 85 19 44
 info@anest-iwata.it www.anest-iwata.it

ANEST IWATA Iberica
 Calle de Les Teixidores, 3-5
 08918 - Badalona (Barcelona)
 Tel. +34 933 20 59 93 - Fax: +34 933 20 59 65
 info@anest-iwata.es www.anest-iwata.es

ANEST IWATA Deutschland
 Mommsenstrasse 5, 04329 Leipzig
 Telefon: +49 (0)341 241 4430 - Fax: +49 (0)341 252 5595
 info@anest-iwata.de www.anest-iwata.de

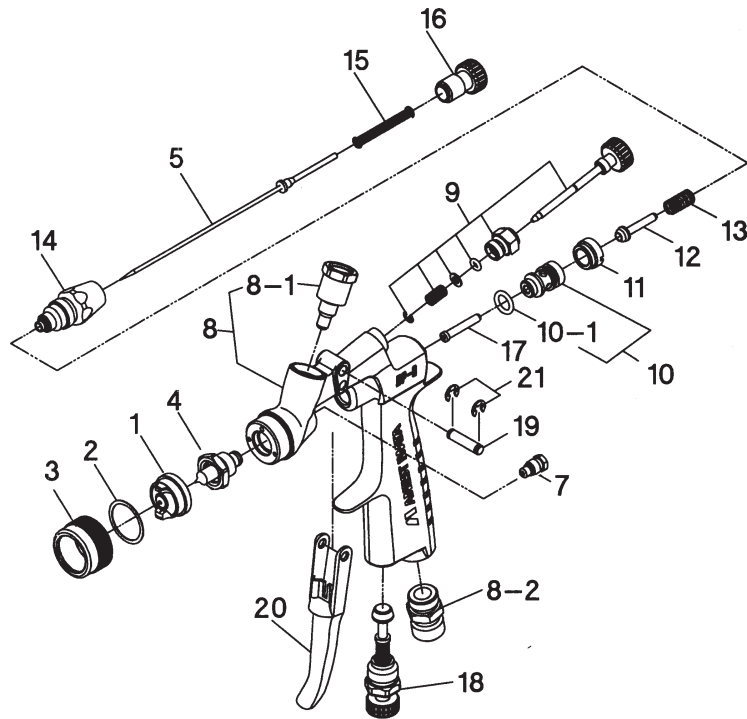
Filiais de venda na Europa:

ANEST IWATA Scandinavia
 Ögärdesvägen 6C, 433 30 PARTILLE - Sweden
 Tel. +46 (0)31 - 340 28 60 - Fax +46 (0)31 - 340 28 69
 info@anest-iwata.se www.anest-iwata.se

ANEST IWATA France
 25 rue de Madrid - 38070 St Quentin Fallavier - France
 Tél. +33 (0)4 - 74 94 59 69 - Fax +33 (0)4 - 74 94 34 39
 info@anest-iwata.fr www.anest-iwata.fr

ANEST IWATA U.K.
 Unit 10 Little End Road - Eaton Socon
 St. Neots - CAMBRIDGESHIRE
 PE19 8JH
 Tel.: +44 (0) 1480 405419 Fax: +44 (0) 1480 217610
 enquiries@anest-iwata.co.uk www.anest-iwata.co.uk

LISTA DE PEÇAS



LISTA DE PEÇAS SOBRESSALENTES

DESCRIÇÃO	REF. PEÇA
CAPA DE AR	1
VEDAÇÃO DA CAPA DE AR	2
COBERTURA DA CAPA DE AR	3
BICO DE FLUIDO	4 •
AGULHA DE FLUIDO	5 •
GAXETA DA AGULHA	7
CORPO DA PISTOLA	8
CONECTOR DO COPO	8-1
CONECTOR DO AR	8-2
REGULADOR DO LEQUE	9
ASSENTO DA VÁLVULA DE AR	10
O RING DA VÁLVULA DE AR	10-1
PARAFUSO DE BLOCO DA VÁLVULA DE AR	11
VÁLVULA DE AR	12 •
MOLA DA VÁLVULA DE AR	13
GUIA DA AGULHA	14
MOLA DA AGULHA	15
BOTÃO DE AJUSTE DE FLUIDO	16
PINO DA VÁLVULA DE AR	17 •
REGULADOR DE AR	18
EIXO DO GATILHO	19
GATILHO	20
ANEL DE RETENÇÃO	21
ESCOVA	22

COMBINAÇÃO Bico do produto e Agulha do produto

Bico do produto		Agulha	
Diâmetro ø mm(in)	Marca	Marca	
0.4 (0.016)	04	1	
0.6 (0.024)	06	2	
0.8 (0.032)	08	3	
1.0 (0.039)	10		
1.2 (0.047)	12		

● As peças marcadas são peças que sofrem rápido desgaste.

NOTA: Quando ordenar peças, especifique o modelo da pistola, o nome da peça com No. ref. e No. marcado do espalhador, bico do produto e agulha do produto.



OUTRAS PRECAUÇÕES

4. Se algo errado acontecer, pare imediatamente a operação e ache a causa. Não use novamente até que tenha resolvido o problema.

COMO CONECTAR



PRECAUÇÃO

- Use ar limpo filtrado por meio de secador de ar e filtro de ar. Se não, o ar sujo pode causar falha da pintura.
- Quando você usar esta pistola pela primeira vez após comprá-la, ajuste a gaxeta da agulha de fluido. Aperte lentamente a gaxeta e afrouxe um pouco quando a agulha de fluido não retornar facilmente, e ajuste quando a agulha do produto mover facilmente.
- Quando você usar esta pistola pela primeira vez após comprá-la, limpe as passagens de fluido pulverizando diluente e remova quaisquer vestígios de óleo.
- Se não, ao deixar o óleo, poderá causar falha da pintura tal como olhos-de-peixe, cratera, etc.
- Fixe o copo na pistola de pintura firmemente. Se não, a desconexão e queda do copo pode causar lesão corporal.

1. Conecte um tubo de ar ao conector do ar bem apertado.
2. Conecte um copo de gravidade ao conector do reservatório firmemente.
3. Limpe a passagem de fluido da pistola com um solvente compatível.
4. Coloque a tinta no reservatório, teste a pulverização e ajuste a saída de fluido como também a largura do leque.

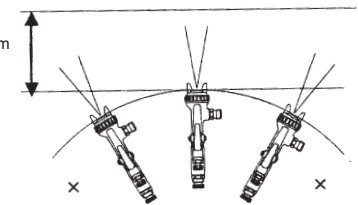
COMO OPERAR

A viscosidade recomendada da tinta difere conforme a propriedade da tinta e as condições de pintura de 12 a 20 seg. / Ford copo #4 é recomendado.

Mantenha a saída de fluido tão pequena quanto possível para que o trabalho não seja obstado. Isso permitirá um melhor acabamento com boa atomização.

Regule a distância da aplicação da pistola à peça a trabalhar tão próximo quanto possível dentro do alcance de 50_150 mm (2.5_9 in). Se a pistola trabalha com uma pressão demasiado baixa e a uma distância demasiado elevada da peça a ser pintada, não se obterá uma adequada eficiência de transferência.

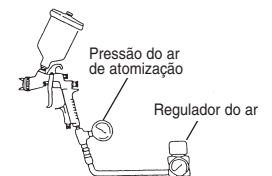
50-150 mm
2.5-9 in



A pistola deve ser segurada em modo que seja mantida perpendicular à superfície de trabalho durante todo o tempo. Então, a pistola deve mover-se numa linha directa e horizontal. Arqueando a pistola se obtém uma pintura irregular.

Ao apertar o gatilho da pistola com o regulador do leque completamente aberto, deve-se proceder com o ajuste do regulador de ar posto na cabine de pintura em modo tal a obter uma pressão de entrada na pistola de 0.5-1.0 bar (7-14 PSI) conforme indicado no esquema da pág. 1. Neste modo a pistola atomizará a tinta a 0.7 bar (10 PSI) na capa de ar.

NOTAS: Ao utilizar tubulações de comprimento 12 m (39.4 ft), o diâmetro interior não deverá ser menor de 8 mm (0.315 in) para obter o volume necessário de ar para atomizar a 0.7 bar (10 PSI) no interior da capa de ar.



MANUTENÇÃO E INSPEÇÃO



ADVERTÊNCIA


- Primeiro libere o ar e a pressão completamente de acordo com o item No. 3 de "Uso impróprio do equipamento" do parágrafo ADVERTÊNCIAS DE SEGURANÇA na página 2.
 - A ponta da agulha de fluido tem uma forma afiada. Não toque a ponta da agulha da válvula durante a sua manutenção para a proteção do corpo humano.
- Certifique-se de não danificar a ponta do bico de fluido.
- Somente uma pessoa experiente que tem completo conhecimento do equipamento pode fazer a sua manutenção e inspeção.



PRECAUÇÃO

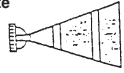
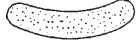
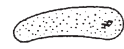

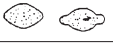
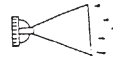
- Nunca use outras peças sobressalentes que não sejam as originais da ANEST IWATA.
- Nunca mergulhe a pistola em líquidos, tais como solventes.
- Nunca ponha de molho a capa de ar no solvente por período longo mesmo para limpar. Isso pode causar defeito do leque.
- Nunca danifique os furos da capa de ar, do bico de fluido ou agulha de fluido.

PROCEDIMENTO PASSO A PASSO

PROCEDIMENTO PASSO A PASSO	IMPORTANTE
1. Verta o restante da tinta noutro recipiente. Limpe as passagens de fluido e a capa de ar. Pulverize uma pequena quantidade de diluente para limpar as passagens de fluido.	1. Uma limpeza incompleta pode provocar falha na forma do leque e na uniformidade das partículas. Limpe rapidamente e completamente a pistola de pintura após o uso com materiais bicompostos
2. Limpe cada seção com escova umedecida com diluente e seque com um pano limpo.	2. Não mergulhe a pistola no diluente. Se feito, isso pode causar danos às peças. Quando limpar, jamais raspe os furos da capa de ar e bico de fluido, nem a agulha de fluido.
3. Antes da desmontagem, limpe completamente as passagens de fluido (1) Desmonte o bico de fluido (2) Desmonte a agulha de fluido Você não precisa remover a guia da agulha do corpo da pistola. Remova o botão de ajuste de fluido, a mola da agulha e a agulha;	3. Durante a desmontagem, não raspe a seções de encaixe. (1) Remova o bico de fluido após remover a agulha de fluido, caso precise remover somente o bico de fluido, faça-o mantendo o gatilho puxado para proteger a seção de encaixe. (2) Tenha cuidado quando manejar a ponta da agulha do produto pois essa é afiada. Desmonte a guia da agulha quanto menos possível.
4. Quando você quiser ajustar a gaxeta da agulha do fluido, primeiro aperte-a a mão com a agulha de fluido já inserida. Então aperte-a de novo cerca de 1/6 volta (60 graus) com chave universal. Quando você remover a gaxeta, certifique-se de não deixar resíduos no interior 	4. Se você apertar a gaxeta da agulha de fluido demais, a agulha de fluido não se moverá facilmente, resultando num vazamento de tinta através da ponta do bico do fluido. Tente ajustá-la cuidadosamente enquanto puxa o gatilho e confirma o movimento da agulha de fluido. Caso você aperte demais, primeiro afrouxe-a e então aperte-a novamente.
5. Para montar a válvula de ar, primeiro monte a válvula de ar & mola da válvula de ar & a guia da agulha juntas. Em seguida, insira a agulha de fluido na guia da agulha, então instale-a ao corpo da pistola e aparafuse na guia da agulha.	5. Se você tentar instalar a mola da válvula de ar e a válvula de ar no corpo sem a agulha de fluido, a válvula de ar não será instalada corretamente e a vedação interna da guia da agulha será danificada.
6. Vire o regulador do leque ou o regulador do ar no sentido anti-horário para total abertura. E então aperte o regulador do leque ou o regulador do ar.	6. Se o regulador do leque ou o regulador do ar não estiverem totalmente abertos, a ponta dela pode encostar e danificar a ponta da peça e/ou parte interna do corpo da pistola e causar gripagem da rosca.
AONDE INSPECIONAR	PEÇAS PADRÕES DE SUBSTITUIÇÃO
1. Cada furo da capa de ar e bico de fluido	Substitua a peça se estiver quebrada ou deformada.
2. Junta e O ring da válvula de ar.	Substitua a peça se estiver deformada ou desgastada.
3. Vazamento na seção de encaixe entre bico de fluido e agulha de fluido	Substitua as peças se o vazamento não parar mesmo após a limpeza completa bico de fluido e a agulha de fluido.

RESOLUÇÃO DE PROBLEMAS

LEQUE DA PULVERIZAÇÃO

Leque da Pulverização	Problemas	Soluções
Intermitente 	<ol style="list-style-type: none"> 1. O ar entra entre o bico de fluido e o encaixe cônico do corpo da pistola. 2. O ar é puxado através da gaxeta e sede da agulha de fluido. 3. O ar entra no copo de fluido através do nipple de fluido (conector do reservatório). 	<ol style="list-style-type: none"> 1. Remova o bico do produto para limpar a sede. Se estiver danificado, substitua o bico. 2. Aperte a gaxeta da agulha de fluido. 3. Aperte completamente o nipple de fluido.
Crescente 	<ol style="list-style-type: none"> 1. A tinta incrustada na capa de ar obstrui parcialmente algum orifício do chifre da capa de ar. A pressão de ar é diferente entre os furos dos chifres da capa de ar. 	<ol style="list-style-type: none"> 1. Remova as obstruções do orifício do chifre da capa de ar com a escova fornecida com a pistola. Mas não use objetos metálicos para limpar qualquer orifício da capa de ar.
Inclinado 	<ol style="list-style-type: none"> 1. A tinta incrusta ou danifica a circunferência do bico do produto e o centro do espalhador. 2. O bico do produto não está adequadamente instalado. 	<ol style="list-style-type: none"> 1. Remova as obstruções. Substitua se danificada. 2. Remova o bico de fluido, limpe a seção de encaixe.
Deformado 	<ol style="list-style-type: none"> 1. A viscosidade da tinta está demasiadamente baixa. 2. A vazão de fluido está demasiadamente alta. 	<ol style="list-style-type: none"> 1. Acrescente tinta para aumentar a viscosidade. 2. Reduza a vazão de fluido apertando o botão de ajuste de fluido no sentido do horário.
Centro pesado 	<ol style="list-style-type: none"> 1. A viscosidade da tinta está demasiadamente alta. 2. A vazão de fluido está demasiadamente baixa. 	<ol style="list-style-type: none"> 1. Acrescente diluente para reduzir a viscosidade. 2. Aumente a vazão de fluido apertando o botão de ajuste de fluido no sentido anti-horário.
Cuspindo 	<ol style="list-style-type: none"> 1. O bico de fluido e a agulha de fluido não estão encaixados adequadamente. 2. O primeiro estágio do curso do gatilho (quando somente descarrega o ar) decresce. 3. A tinta incrusta o interior da capa de ar. 	<ol style="list-style-type: none"> 1. Limpe ou substitua o conjunto de bico e agulha de fluido. 2. Substitua o conjunto de bico e agulha de fluido. 3. Limpe a capa de ar.

Problema	Aonde isso ocorreu	Partes a serem verificadas	Causa	Solução			
				R1	R2	R3	R4
O ar vaza (pela capa de ar)	Válvula de ar	Válvula de ar	* Sujeira ou dano no encaixe			x	x
		Assento da válvula de ar	* Sujeira ou dano no encaixe			x	x
		Guia da agulha	* Desgaste da mola da válvula de ar e/ou vedação da válvula de ar.				x
		O ring da válvula de ar	* Peça danificada ou deteriorada.				x
A tinta vaza	Bico de fluido	Bico de fluido	* Sujeira, dano ou desgaste no encaixe			x	x
		Agulha de fluido	* Afrouxamento do botão de ajuste de fluido		x		
			* Desgaste na mola da agulha.				x
		Bico do produto	* Aperto insuficiente	x			
		Corpo da pistola	* Sujeira ou dano no encaixe			x	x
		Gaxeta da agulha	* A agulha não retorna devido à gaxeta estar demasiadamente apertada		x		x
	* A agulha não retorna devido à incrustação de tinta na agulha de fluido			x	x		
		* Desgaste	x			x	
A tinta não flui	Ponta da pistola	Sede gaxeta da agulha	* Aperto insuficiente	x			
		Botão de ajuste de fluido	* Abertura insuficiente		x		
		Bico de fluido	* Obstruído			x	
		Filtro obstruído	* Obstruído			x	x