

W300 PISTOLA DE PULVERIZAÇÃO



PT Antes do uso, regulagem ou manutenção, é importante ler este manual de instrução muito atentamente. Este manual deve ser mantido num lugar seguro para futuras referências quando necessário.

CE Ex II 2G X Este kit de pistolas pulverizadoras ANEST IWATA está em conformidade com as regulamentações ATEX 94/9/EC, nível de protecção: II 2 G X adequado para o uso em Zonas 1 e 2.
 marcação X: Qualquer descarga electrostática da pistola pulverizadora deve ser desviada à terra através do tubo condutivo de ar como indicado.

IMPORTANTE

Esta pistola pulverizadora deve ser operada somente por operador adequadamente treinado, para a segurança de uso e manutenção do equipamento. Qualquer utilização incorrecta ou manuseamento além daquele indicado neste Manual de Instrução não está coberta pela garantia. ANEST IWATA isenta-se qualquer responsabilidade por qualquer acidente ou danificação causados pela inobservância dos procedimentos operacionais e de segurança como indicado neste manual. No interesse da fácil utilização, este manual contém informações numa forma breve e concisa.

Para qualquer informação adicional em relação às operações das pistolas pulverizadoras, ou se qualquer parte for perdida ou danificada durante o transporte, contacte por favor a sua mais próxima filial da Companhia ANEST IWATA (veja a última página da capa).

Assegure-se de respeitar às advertências e precauções contidas neste manual de instrução. Se não, pode causar ejeção de tinta e séria lesão corporal por solvente orgânico. Assegure-se de respeitar os seguintes itens evidenciados que são especialmente importante.	
ADVERTÊNCIA	Indica uma situação potencialmente perigosa que, se não evitada, pode resultar em séria lesão ou perda de vida.
PRECAUÇÃO	Indica uma situação potencialmente perigosa que, se não evitada, pode resultar em menor ou moderada lesão ou dano de propriedade.
IMPORTANTE	Indica observações que pedimos-lhe a respeitar. As precauções de segurança neste manual de instrução são as mínimas condições necessárias. Siga as regulamentações nacionais ou locais em relação à prevenção de incêndio, eletricidade e segurança como também as regulamentações da sua própria companhia.

ESPECIFICAÇÕES IMPORTANTES

Máx. pressão operacional:	6.8 bar (98 PSI)	Máx. temperatura:	
Nível de ruído (LAeqT)	76.3 dB (A)	Atmosfera	5 ~ 40 °C
Condições de pulverização	Recomendado	Ar e fluido	5 ~ 43 °C
Ponto de referência	1m para trás da pistola, 1,6 m de altura	Conexão de ar:	G 1/4"
		Conexão de fluido:	G 1/4"

ESPECIFICAÇÕES TÉCNICAS

Modelo	Bico do produto ø mm (In)	No. espalhador	Pressão do ar na entrada da pistola bar (PSI)	Saída de fluido ml/min	Consumo de ar l/min (cfm)	Largura do leque mm (In)	Peso
High T.E.C. W300 Alimentação por gravidade							
W-300-081G	0.8 (0.031)	E1	2.5 (36)	*60	80 (2.6)	100 (3.9)	320 g (0.70)
W-300-101G	1.0 (0.039)	K1		*100	145 (5.1)	130 (5.1)	
W-300-132G	1.3 (0.051)	H2		*160	225 (7.9)	175 (6.9)	

*Testado com 20 seg/NK-2 tinta automotiva de reparação.

Fabricado por: ANEST IWATA Corporation _ 3176,Shinyoshida-cho, Kohoku-ku, Yokohama, 223-8501 Japan

ANEST IWATA Europe S.r.l.
 46, Corso Vigevano 10155, Torino Italy
 Direct Tel. +39 011 - 22 74 402
 Fax +39 011 - 22 74 000
 info@anest-iwataeu.com
 www.anest-iwataeu.com

ANEST IWATA Italia S.r.l.
 46, Corso Vigevano 10155, Torino (Italy)
 Tel. diretto +39 011 - 24 80 868 - Fax: +39 011 - 85 19 44
 info@anest-iwata.it www.anest-iwata.it

ANEST IWATA Iberica
 Calle de Les Teixidores, 3-5
 08918 - Badalona (Barcelona)
 Tel. +34 933 20 59 93 - Fax: +34 933 20 59 65
 info@anest-iwata.es www.anest-iwata.es

ANEST IWATA Deutschland
 Mommsenstrasse 5, 04329 Leipzig
 Telefon: +49 (0)341 241 4430 - Fax: +49 (0)341 252 5595
 info@anest-iwata.de www.anest-iwata.de

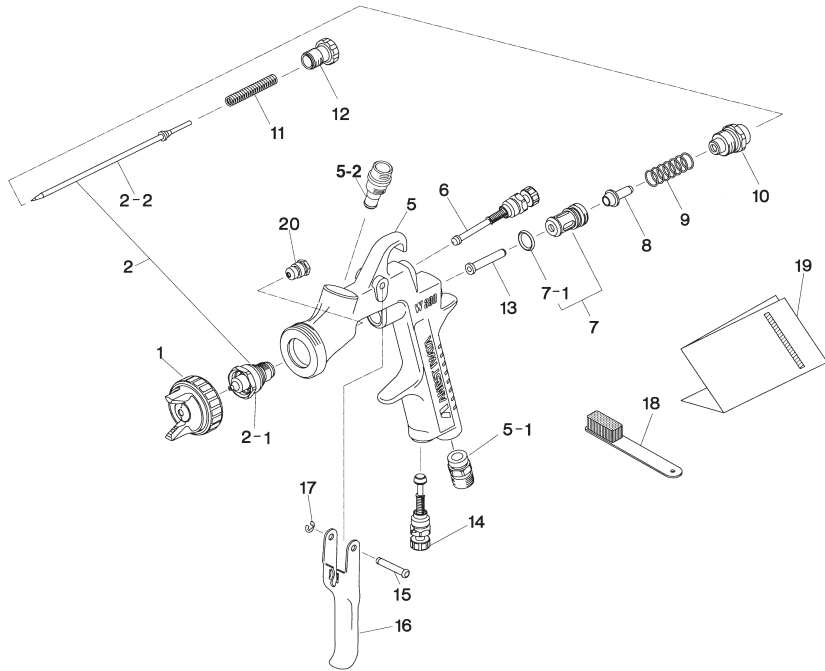
Sucursais de Vendas na Europa:

ANEST IWATA Scandinavia
 Ögärdesvägen 6C, 433 30 PARTILLE - Sweden
 Tel. +46 (0)31 - 340 28 60 - Fax +46 (0)31 - 340 28 69
 info@anest-iwata.se www.anest-iwata.se

ANEST IWATA France
 25 rue de Madrid - 38070 St Quentin Fallavier - France
 Tél. +33 (0)4 - 74 94 59 69 - Fax +33 (0)4 - 74 94 34 39
 info@anest-iwata.fr www.anest-iwata.fr

ANEST IWATA U.K.
 Unit 10 Little End Road - Eaton Socon
 St. Neots - CAMBRIDGESHIRE
 PE19 8JH
 Tel.: +44 (0) 1480 405419 Fax: +44 (0) 1480 217610
 enquiries@anest-iwata.co.uk www.anest-iwata.co.uk

LISTA DE PEÇAS



LISTA DE PEÇAS SOBRESSEANTES

DESCRIÇÃO	REF. PEÇA
ESPALHADOR	1
BICO + AGULHA DO PRODUTO	2 •
BICO DO PRODUTO	2-1 •
AGULHA DO PRODUTO	2-2 •
SEDE E JUNTA DA AGULHA	20 •
CORPO DA PISTOLA	5
CONECTOR DO AR	5-1
CONECTOR DO COPO	5-2
REGULADOR DO LEQUE	6
SEDE DA VÁLVULA DE AR	7
O RING DA VÁLVULA DE AR	7-1 •
VÁLVULA DE AR	8 •
MOLA DA VÁLVULA DE AR	9
GUIA DA AGULHA	10
MOLA DE AGULHA	11
PARAFUSO DE AJUSTAR A AGULHA	12
AGULHA DA VÁLVULA DE AR	13 •
REGULADOR DE AR	14
EIXO DO GATILHO	15
GATILHO	16
ANEL DE RETENÇÃO	17
ESCOVA	18

COMBINAÇÃO Bico do produto e Aghula do produto

Bico do produto		Aghula
Diâmetro ø mm(in)	Marca	Marca
0.8 (0.031)	W101/08	30008
1.0 (0.039)	W101/10	30008
1.3 (0.051)	W101/13	10013

● As peças marcadas são peças que sofrem rápido desgaste.

NOTA: Quando ordenar peças, especifique o modelo da pistola, o nome da peça com No. ref. e No. marcado do espalhador, bico do produto e agulha do produto.



OUTRAS PRECAUÇÕES

4. Se algo errado acontecer, pare imediatamente a operação e ache a causa. Não use novamente até que tenha resolvido o problema.

COMO CONECTAR



PRECAUÇÃO

- Use ar limpo filtrado por meio de secador de ar e filtro de ar. Se não, o ar sujo pode causar falha da pintura.
- Quando você usa esta pistola pela primeira vez após comprá-la, ajuste a sede e junta da agulha do produto. Aperte lentamente a sede e a junta e afrouxe um pouco quando a agulha do produto não retorna facilmente, e ajuste quando a agulha do produto mover facilmente.
- Quando você usa esta pistola pela primeira vez após comprá-la, limpe as passagens de fluido pulverizando diluente e remova o óleo antioxidante.
- Se não, ao deixar o óleo antioxidante, isso pode causar falha da pintura tal como olhos-de-peixe.
- Fixe o copo na pistola pulverizadora firmemente. Se não, a desconexão e queda do copo pode causar lesão corporal.

1. Conecte um tubo de ar ao conector do ar bem apertado.
2. Conecte um copo de gravidade ao conector do copo bem apertado.
3. Limpe a passagem de fluido da pistola com um solvente compatível.
4. Verta tinta no contentor, teste o pulverizador e ajuste a saída de fluido como também a largura do leque.

COMO OPERAR

A pressão de ar recomendada é de 1.0 a 3.0 bar (de 14 a 43 PSI).

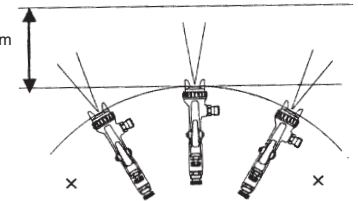
A viscosidade recomendada da tinta difere conforme a propriedade da tinta e as condições de pintura de 12 a 23 seg. / Ford copo#4 é recomendado.

Mantenha a saída de fluido tão pequena quanto possível para que o trabalho não seja obstado. Isso permitirá um melhor acabamento com boa nebulização.

Regule a distância da pulverização da pistola à peça a trabalhar tão próximo quanto possível dentro do alcance de 100_200 mm (3.9_7.9 in).

100.200 mm
3.9-7.7 in

A pistola deve ser segurada em modo que seja mantida perpendicular à superfície de trabalho durante todo o tempo. Então, a pistola deve mover-se numa linha directa e horizontal. Arqueando a pistola se obtém uma pintura irregular.



MANUTENÇÃO E INSPEÇÃO



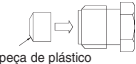
ADVERTÊNCIA

- Primeiro libere o ar e a pressão completamente de acordo com o item No. 3 de "Uso impróprio do equipamento" do parágrafo ADVERTÊNCIAS DE SEGURANÇA na página 2.
- A ponta da agulha do produto tem uma forma afiada. Não toque a ponta da agulha da válvula durante a sua manutenção para a proteção do corpo humano.

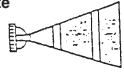
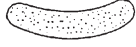




- Certifique-se de não danificar a ponta do bico de fluido.
- Somente uma pessoa experiente que tenha completo conhecimento do equipamento pode fazer a sua manutenção e inspeção.

PRECAUÇÃO

- Nunca use outras peças sobressalentes que não seja as originais da ANEST IWATA.
- Nunca mergulhe a inteira pistola no líquido tal como diluente.
- Nunca ponha de molho a capa de ar no solvente por período longo mesmo durante a limpeza. Isso pode causar defeito do leque.
- Nunca danifique os furos da capa de ar, do bico de fluido ou a agulha de fluido.

PROCEDIMENTO PASSO A PASSO	IMPORTANTE
1. Transfira o restante da tinta noutra recipiente. Limpe as passagens de fluido e a capa de ar. Pulverize uma pequena quantidade de diluente para limpar as passagens de fluido.	1. Uma limpeza incompleta pode provocar falha na forma do leque e na uniformidade das partículas. Limpe rapidamente e completamente após uso com tinta bicomposta.
2. Limpe cada seção com escova umedecida com diluente e seque completamente com um pano.	2. Não mergulhe pistola no diluente. Se feito, isso pode causar danos às peças. Quando limpar, jamais raspe os furos da capa de ar, do bico de fluido, nem a agulha de fluido.
3. Antes da desmontagem, limpe completamente as passagens de fluido (1) Desmonte o bico de fluido. (2) Desmonte a agulha de fluido Você não precisa remover a guia da agulha do corpo da pistola. Remova o botão de ajuste de fluido e a mola da agulha; então retire a mola da agulha e em seguida retire a agulha de fluido de trás da guia da agulha	3. Durante a desmontagem, não raspe a seção de encaixe. (1) Remova o bico de fluido após remover a agulha de fluido ou mantendo a agulha de fluido puxada para proteger a seção de encaixe. (2) Tenha cuidado quando manejar a ponta da agulha de fluido pois essa é afiada. Desmonte a guia da agulha o quanto menos possível
4. Quando você quiser ajustar a gaxeta da agulha de fluido, primeiro aperte-a a mão enquanto a agulha de fluido permanece inserida. Então aperte-a de novamente cerca de 1/6 volta (60 graus) com chave fixa. Quando você remover a gaxeta da agulha, observe para não deixar a parte de plástico no corpo da pistola. 	4. Se você apertar a sede e junta da agulha de fluido demais a agulha de fluido não se moverá facilmente, resultando num vazamento de tinta através da ponta do bico de fluido. Tente ajustá-la cuidadosamente enquanto puxa o gatilho e confirma o movimento da agulha de fluido. Quando você apertar muito primeiro afrouxe-a e depois aperte-a novamente com cuidado.
5. Para montar a válvula de ar, primeiro monte a válvula de ar & mola da válvula de ar & a guia da agulha juntas. Em seguida, insira a agulha de fluido na guia da agulha, então instale-a ao corpo da pistola e aparafuse na guia da agulha.	5. Se você tentar instalar a mola da válvula de ar e a válvula de ar no corpo sem a agulha de fluido, a válvula de ar não será instalada corretamente e a junta dentro da guia da agulha será danificada.
6. Vire o regulador do leque ou o regulador do ar no sentido anti-horário para total abertura. E então aperte o regulador do leque ou o regulador do ar.	6. Se o regulador do leque ou o regulador do ar não estiverem totalmente abertos, a sua ponta poderá encostar no corpo da pistola danificando a peça e/ou corpo e/ou gripagem da rosca.
AONDE INSPECIONAR	PADRÃO DE SUBSTITUIÇÃO DE PEÇAS
1. Cada furo de passagem de ar da capa de ar e bico de fluido.	Substitua a peça se estiver quebrada ou deformada.
2. Gaxeta e O'ring do assento da válvula de ar	Substitua a peça se estiver deformada ou desgastada.
3. Vazamento da seção de encaixe entre bico de fluido e agulha de fluido.	Substitua as peças se o vazamento não parar após ter limpo totalmente o bico de fluido e a agulha de fluido. Se você substituir o bico de fluido ou a agulha de somente, acople-os completamente e verifique se não há nenhum vazamento.

RESOLUÇÃO DE PROBLEMAS LEQUE DA PULVERIZAÇÃO

Leque da Pulverização	Problemas	Soluções
Intermitente 	<ol style="list-style-type: none"> 1. O ar entra entre o bico de fluido e o encaixe cônico do corpo da pistola. 2. O ar é puxado através da gaxeta da agulha de fluido. 3. O ar entra no copo de fluido através do conector de fluido. 	<ol style="list-style-type: none"> 1. Remova o bico do produto para limpar a sede. Se estiver danificado, substitua-o. 2. Aperte a gaxeta da agulha de fluido. 3. Aperte completamente o conector de fluido.
Crescente 	<ol style="list-style-type: none"> 1. A tinta incrustada na capa de ar obstrui parcialmente o furo do chifre. A pressão de ar difere entre os furos dos chifres da capa de ar. 	<ol style="list-style-type: none"> 1. Remova as obstruções do furo do chifre da capa de ar com escova apropriada. Mas não use objetos metálicos para limpar o furo do chifre da capa de ar.
Inclinado 	<ol style="list-style-type: none"> 1. A tinta incrusta ou danifica a circunferência do bico do produto e o furo central da capa de ar. 2. O bico de fluido não está adequadamente instalado. 	<ol style="list-style-type: none"> 1. Remova as obstruções. Substitua se danificada. 2. Remova o bico de fluido, limpe a seção de encaixe.
Deformado 	<ol style="list-style-type: none"> 1. A viscosidade da tinta está demasiadamente baixa. 2. A saída do fluido está demasiadamente alta. 	<ol style="list-style-type: none"> 1. Acrescente tinta para aumentar a viscosidade. 2. Ajuste o botão de ajuste de fluido para reduzir a saída de fluido girando no sentido horário.
Centro pesado 	<ol style="list-style-type: none"> 1. A viscosidade da tinta é demasiado alta. 2. A saída do fluido é demasiado baixa. 	<ol style="list-style-type: none"> 1. Acrescente diluente para reduzir a viscosidade. 2. Gire o parafuso de ajusta a agulha no sentido anti-horário para aumentar a saída do fluido.
Cuspindo 	<ol style="list-style-type: none"> 1. O bico de fluido e a agulha de fluido não estão encaixados adequadamente. 2. O primeiro estágio do curso do gatilho (descarga somente de ar) está reduzido. 3. Tinta incrustada no interior da capa de ar. 	<ol style="list-style-type: none"> 1. Limpe ou substitua o bico de fluido e a agulha de fluido. 2. Substitua o bico de fluido e a agulha de fluido. 3. Limpe a capa de ar.

Problema	Aonde isso ocorreu	Partes a serem verificadas	Causa	Solução			
				R1	R2	R3	R4
O ar vaza (pela ponta da capa de ar)	Válvula de ar	Válvula de ar	*Sujeira ou dano na sede			x	x
		Sede da válvula de ar	*Sujeira ou dano na sede			x	x
			*Desgaste na mola da válvula de ar				x
A tinta vaza	Bico de fluido	O ring da válvula de ar	*Peça danificada ou deteriorada				x
		Bico de fluido - Agulha de fluido	*Sujeira, dano ou desgaste na sede			x	x
			*Afrouxamento do botão de ajuste de fluido		x		
			*Desgaste na mola da agulha				x
		Bico de fluido - Corpo da pistola	*Aperto insuficiente	x			
			*Sujeira ou dano na sede			x	x
A tinta não flui	Ponta da pistola	Junta da agulha	*A agulha não retorna devido à sede e junta apertadas demais		x		x
			*A agulha não retorna devido à incrustação de tinta na agulha do produto				
		Agulha de fluido	*Desgaste	x			x
		Encaixe da gaxeta	*Aperto insuficiente	x			
A tinta não flui	Ponta da pistola	Regulador da agulha	*Abertura insuficiente		x		
		Ponta furo de bico	*Obstruído			x	
		Filtro	*Obstruído			x	x